




Anwendungsbeschreibung zum Buchhalterischen Jahresabschluss

Jahresabschluss 2012 für legal:office

Stand: Dezember 2012

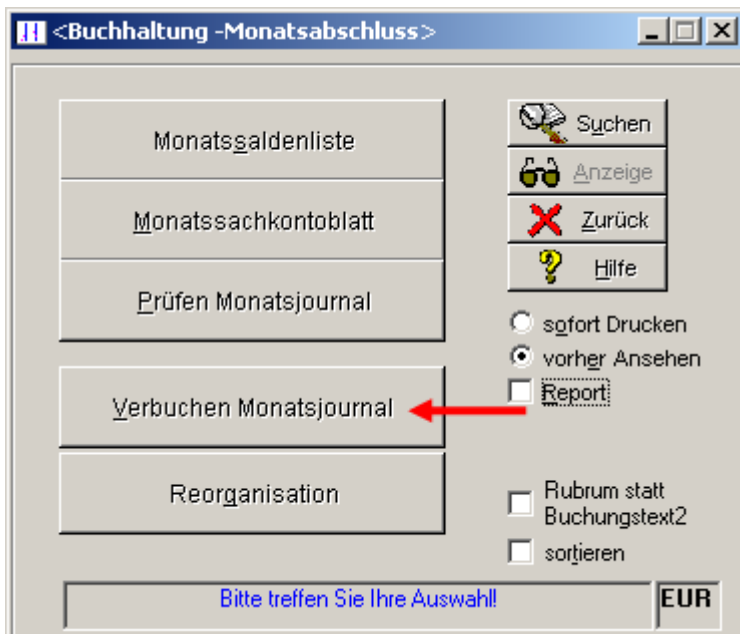
Inhaltsverzeichnis

Inhaltsverzeichnis	2
1 Verbuchen des Monatsjournals Dezember mit integriertem Jahresabschluss.....	3
1.1 Löschen der Buchhaltungsdaten des vorletzten Jahres.....	4
1.2 Abschnitt 3: Buchhaltungsarchive.....	5
1.2.1 Erzeugen des Buchhaltungsarchivs für Steuerprüfung	5
1.2.1.1 Vorbemerkung	5
1.2.1.2 Standort des Buchhaltungsarchivs für die Steuerprüfung.....	6
1.2.2 Erzeugen des Archivs für die Buchhaltungsfirma 81	6
1.2.2.1 Vorbemerkung	6
1.2.2.2 Standort des Archivs für die Buchhaltungsfirma 81	7
1.3 Eröffnungsbuchungen	7
1.3.1 Automatische Durchführung der Eröffnungsbuchungen.....	7
1.3.2 Durchführung der Eröffnungsbuchungen im Dialog	8
1.3.3 Eröffnungsbuchungen über Tagesabschluss verarbeiten	9

	Anwendungsbeschreibung legal:office Jahresabschluss 2012
---	---


1 Verbuchen des Monatsjournals Dezember mit integriertem Jahresabschluss


Sie haben das Verbuchen des **Monatsjournals Dezember 2012** durch das Anklicken des Buttons

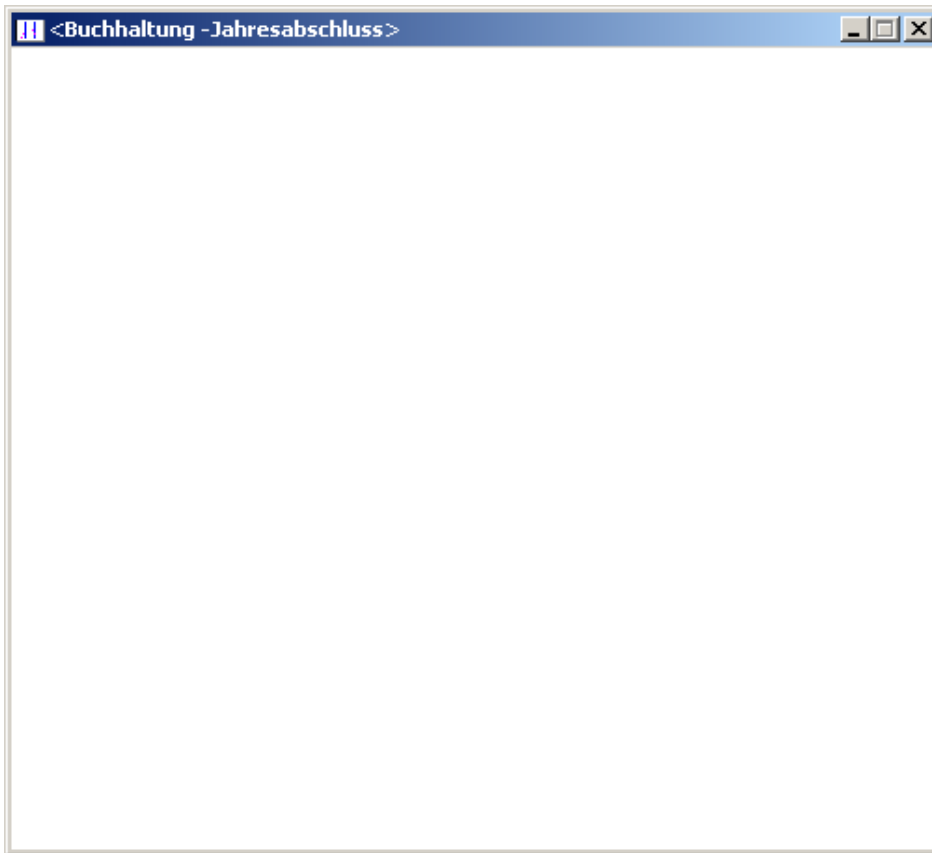


ausgelöst, wodurch die Journaldaten des **Monats Dezember 2012** in das **Jahresjournal 2012** übertragen werden.

Der **Monatsjournals Dezember 2012** wiederum geht automatisch in die Verbuchung des **Jahresjournals 2012** über. Die nachfolgend beschriebenen Abschnitte des Verbuchungsvorgangs werden programmgeführt nacheinander aufgerufen und können nicht unterbrochen werden.

 Es ist dabei grundsätzlich möglich, auch an dem Arbeitsplatz, an dem der **Monatsabschluss Dezember** durchgeführt wird, außerhalb der Buchhaltung in einem anderen Programmbereich von **ReNoStar** zu arbeiten.

Wenn Sie während des Verbuchungsvorgangs über die Taskleiste  den Programmbereich **Buchhaltung** erneut aufrufen, kann je nach aktuellem Stand der Verarbeitung das aktuelle Bearbeitungsfenster "leer" erscheinen.



Bitte lassen Sie sich auch nicht durch Zusätze wie **keine Rückmeldung** (in der Infoleiste des Fensters oder im Taskmanager) negativ beeinflussen.

Es handelt sich hier **keinesfalls** um einen Programmabsturz, sondern vielmehr um eine Schwäche des Betriebssystems bei evtl. länger andauernden Prozessen wie z.B. einem Jahresabschluss.

☞ Brechen Sie den Verbuchungsvorgang bitte nicht ab!

ReNoStar führt den Abschluss ordnungsgemäß zu Ende!

Sollten Sie dennoch den Verbuchungsvorgang abgebrochen haben, setzen Sie sich umgehend mit der **ReNoStar Hotline** in Verbindung – der Abschluss muss komplett rückgängig gemacht und wiederholt werden.

1.1 Löschen der Buchhaltungsdaten des vorletzten Jahres

Die **Verkehrszahlen** des **vorletzten Wirtschaftsjahres (2011)** werden gelöscht.

1.2 Abschnitt 3: Buchhaltungsarchive

1.2.1 Erzeugen des Buchhaltungsarchivs für Steuerprüfung

1.2.1.1 Vorbemerkung

ReNoStar stellt die Buchhaltungsdaten nach den **Grundsätzen zum Datenzugriff und zur Prüfbarkeit digitaler Unterlagen** (GDPdU) bereit.

Hintergrund: Seit dem *1. Januar 2002* können Steuerprüfer der Finanzverwaltung steuerrelevante Unterlagen, die Unternehmen in digitaler Form vorliegen, von diesen auch in digital aufbereiteter Form anfordern.

Dabei stellt das Finanzamt bestimmte Forderungen an die Aufbereitung der zu überlassenden Unterlagen.

So sind dem Steuerprüfer alle Informationen

- » in maschinenlesbarer Form
- » auf geeigneten Datenträgern (z.B. Datenträgerüberlassung der gespeicherten, steuerlich relevanten Daten samt aller Informationen zur Auswertung)

zu übergeben.

Dies berechtigt den Steuerprüfer, auf Ihre Systeme und Daten der **letzten 10 Jahre** in folgender Form zuzugreifen:

» In unmittelbarer Form

- Prüfer greift selbst auf die Datenverarbeitungssysteme zu
- Zugriff ist lesend
- Zugriff umfasst alle Möglichkeiten der verwendeten Datenverarbeitungssysteme
- Prüfer nutzt die Funktionen zum Speichern und Wiederherstellen einzelner Jahrgänge

» In mittelbarer Form

Prüfer verlangt vom Steuerpflichtigen, dass er die Daten nach dessen Vorgaben zur Verfügung stellen muss.

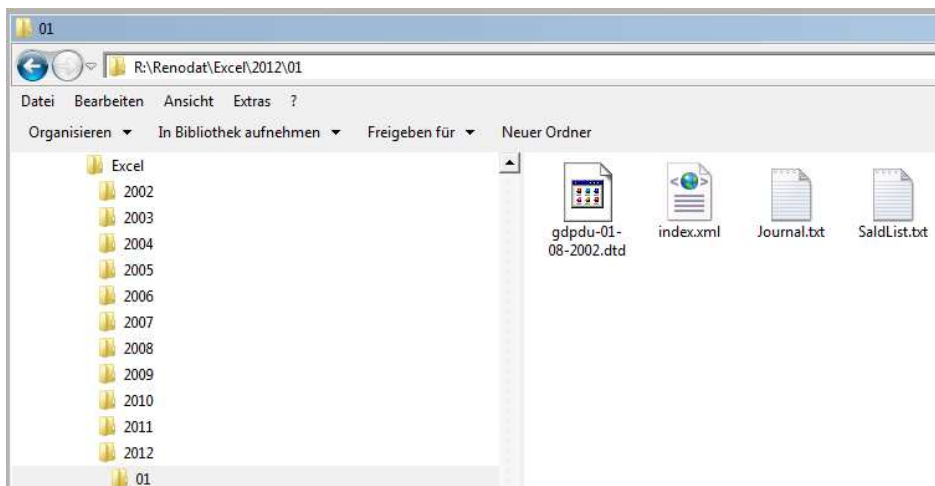
☞ Hierfür können wir keine „Standardlösung“ anbieten, da die Vorgaben von Finanzamt zu Finanzamt unterschiedlich sind. Da die steuerrelevanten Daten aber gesichert sind, kann im Einzelfall eine Individuallösung gefunden werden. Bei Bedarf wenden Sie sich bitte an Ihren Kundenbetreuer!

» In Form der Datenträgerüberlassung

- Prüfer fordert Überlassung der Daten zur maschinellen Auswertung auf einem geeigneten Datenträger
- Hierfür bietet die **ReNoStar GmbH** genormte Dateien an, die in das Programm IDEA (Prüfungssoftware der Finanzbehörde) eingelesen werden
- IDEA dient ausschließlich zur Analyse derjenigen Daten, die der Steuerprüfung unterliegen und hat sich inzwischen als Standardverfahren etabliert

1.2.1.2 Standort des Buchhaltungsarchivs für die Steuerprüfung

Die Dateien des Buchhaltungsarchivs für die Steuerprüfung finden Sie im Bedarfsfall unterhalb des **ReNoStar** Datenpfads auf dem Server-Laufwerk (standardmäßig **R:\Renodat**) im Ordner **Excel**, in dem die Jahrgänge firmenbezogen archiviert sind.



Es handelt sich um folgende Dateien:

- » **gdpdu-01-08-2002.dtd** Steuerdatei für IDEA
- » **index.xml** Inhaltsverzeichnis für IDEA
- » **Journal.txt** Datei mit dem Inhalt des **Jahresjournals**
- » **SaldList.txt** Datei mit dem Inhalt der **Jahressaldenliste**

Sofern eine Prüfung dieses Jahrgangs erforderlich ist, werden die aufgeführten Dateien auf eine CD oder DVD gebrannt oder auf einen USB-Stick übertragen und dem Prüfer zur Verfügung gestellt.

Bitte beachten Sie, dass weder der Ordner **Excel noch dessen Inhalt vor Ablauf der Aufbewahrungszeit von **10 Jahren gelöscht** werden darf!**

1.2.2 Erzeugen des Archivs für die Buchhaltungsfirma 81

1.2.2.1 Vorbemerkung

Von einigen Anwendern wird moniert, dass das Buchhaltungsarchiv für das abgeschlossene Wirtschaftsjahr (**2012**) nicht zwingend nach dem Jahresabschluss erfolgen müsse, zumal dieser Buchhaltungsjahrgang ohnehin noch über das Jahresjournal auswertbar ist.

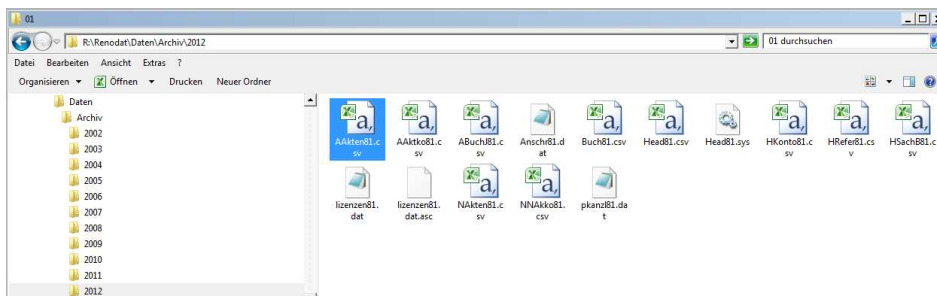
Um einen letztlich reibungslosen Ablauf der Buchhaltung und der Prüfungsmechanismen zu garantieren haben wir uns entschlossen, die bewährte Automatik beizubehalten.

Sie wissen, dass **ReNoStar** neben dem **aktuellen Wirtschaftsjahr** auch die **Geldbewegungen des letzten Wirtschaftsjahres** programmgeführt bereithält. Wenn Sie allerdings innerhalb der zehnjährigen Aufbewahrungszeit noch Daten einer länger zurückliegenden Buchungsperiode einsehen oder ggf. auswerten wollen, rufen Sie über die **Firma 81** den zuvor rückarchivierten Buchhaltungsjahr-

gang auf. Während des **Abschlusses Dezember (2012)** werden die hierfür relevanten Daten automatisch erzeugt.

1.2.2.2 Standort des Archivs für die Buchhaltungsfirma 81

Die Dateien des Archivs für die Buchhaltungsfirma 81 werden unterhalb des **ReNoStar** Datenpfads auf dem Server-Laufwerk (standardmäßig **R:\Renodat**) im Ordner **Daten**, Unterordner **Archiv** jahrgangswise und firmenbezogen gespeichert.



1.3 Eröffnungsbuchungen

1.3.1 Automatische Durchführung der Eröffnungsbuchungen

Um die Automatik des **Jahresabschlusses** zu gewährleisten, werden die **Eröffnungsbuchungen** in aller Regel nicht mehr im Dialog durchgeführt. In den **Buchhaltungsparametern** ist daher der Parameter **Dialog Eröffnungsbuchungen** mit der Kennung **<N>** vorgelegt.




ReNoStar führt die Eröffnungsbuchungen **aller eröffnungs-fähigen Konten** zum Stichtag **01.01.** des **neuen Wirtschaftsjahres (2013)** durch, indem die Salden übernommen werden.

Dazu gehören

- » Anlagekonten
- » Finanzkonten
- » Sammelkonto Fremdgeld mit den zugehörigen Referats- und / oder Sachbearbeiterkonten, sofern deren separate Ermittlung aktiviert ist
- » Sammelkonto Auslagen mit den zugehörigen Referats- und / oder Sachbearbeiterkonten, sofern deren separate Ermittlung aktiviert ist
- » Umbuchungskonto, unklare Zahlungen und Löschen / Korrigieren
- » Geldtransfer

☞ Die Salden aller übrigen Kontenklassen (Kosten, Erlöse, Umsatzsteuer etc.) werden nicht übertragen!

Soweit über die **Buchhaltungsparameter** auch die Führung **statistischer Konten** eingerichtet ist,

	Anwendungsbeschreibung legal:office Jahresabschluss 2012
---	---

Sachbearbeiterkonten	J
Referatskonten	J

werden folgende Kontenklassen mit eröffnet:

- » statistische Sachbearbeiter- und / oder Referatskonten Fremdgeld
- » statistische Sachbearbeiter- und / oder Referatskonten steuerfreie Auslagen

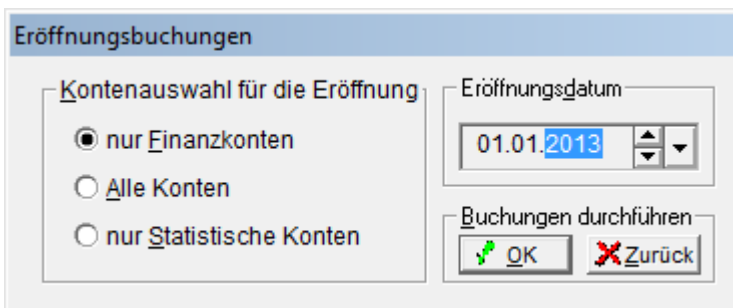
☞ **Sachkonten** (speziell die **Anlagekonten**), können im Laufe des Jahres per Hand angelegt werden. Diese Vorgehensweise ist typisch für den Fall, dass Abschreibungen nicht selbst gebucht werden!

1.3.2 Durchführung der Eröffnungsbuchungen im Dialog

Bei einigen Anwendern, die die Programmautomatik zur Konteneröffnung nicht gewünscht haben, sondern wie früher die Auswahl für die zu eröffnenden Konten selbst steuern wollen, ist der Parameter **Dialog Eröffnungsbuchungen** in den **Buchhaltungsparametern** auf <J> gesetzt worden.

Dialog Eröffnungsbuchungen J ↓


☞ Nachteilig hierbei ist, dass Sie den Verbuchungslauf im Auge behalten müssen. Bei umfangreichen Datenbeständen können die zuvor automatisch ablaufenden Abschnitte längere Zeit in Anspruch nehmen, so dass keine verlässlichen Hinweise gegeben werden können, wann dieser Dialog erscheint!



ReNoStar schlägt automatisch als Buchungsdatum für die **Eröffnungsbuchungen** den *01.01.* des **aktuellen Wirtschaftsjahres (2013)** vor, das Sie bitte übernehmen.

Die Einschaltung des Dialogs macht grundsätzlich nur dann Sinn, wenn Sie statt der Auswahl **Alle Konten** (das ist ja der Standard!) nur die Eröffnung der **Finanzkonten** vornehmen wollen. Daher stellen Sie die Kontenauswahl Ihren Wünschen entsprechend ein.

☞ Sollten Sie die Eröffnungsbuchungen nicht in direkter Verbindung mit dem Jahresabschluss durchführen, sondern zu einem späteren Zeitpunkt vornehmen, beachten Sie bitte dringend, dass in diesem Fall bereits als Datum der Eröffnungsbuchungen der *01.01. des kommenden Wirtschaftsjahres (2014)* vorgeschlagen wird. In diesem Fall ändern Sie das Datum unbedingt auf den *01.01. des aktuellen Wirtschaftsjahres (2013)* ab!

Wenn Sie die für Sie erforderlichen Einstellungen getroffen haben, lösen Sie die **Eröffnungsbuchungen** durch Klick auf den Button **OK**  aus. Die **Eröffnungsbuchungen** werden automa-

tisch nacheinander ins **Tagesjournal** übertragen, den Fortschritt erkennen Sie an der Statusleiste des Dialogfensters.

Eröffnungsbuchung 153

Nach Durchführung der **Eröffnungsbuchungen** stehen diese im **Tagesjournal** (Teilausschnitt) zur Weiterverarbeitung zur Verfügung.

TAGESJOURNAL						
<i>Dr. Gründlich • Am Neubergsweg 8 • 63868 Großwallstadt</i>						
Datum: 08.01.2013				Seite: 1		
Währung: Euro (EUR)						
Belegdat. Reg-Nr Beleg	F-Konto G-Konto	E/A	Gesamtumsatz Bruttobetrag	Buchungstext MWST%	Steuerbetrag Kostenstelle	Ref. Sb. Nettobetrag Kostenträger
01.01.2013	1000 9005	E	1202,12	Eröffnungsbuchung 0,00	0,00	1202,12
01.01.2013	1090 9005	A	45,00	Eröffnungsbuchung 0,00	0,00	45,00
01.01.2013	1100 9005	E	16673,00	Eröffnungsbuchung 0,00	0,00	16673,00
01.01.2013	1210 9005	E	83710,54	Eröffnungsbuchung 0,00	0,00	83710,54
01.01.2013	1220 9005	E	31146,30	Eröffnungsbuchung 0,00	0,00	31146,30
01.01.2013	1599 1610	E	390,79	Eröffnung Sachbearbeiter GM 0,00	0,00	GM 390,79
01.01.2013	1599 1610	A	390,79	Eröffnung Sachbearbeiter GM 0,00	0,00	390,79
01.01.2013	1599 1610	E	19258,08	Eröffnung Sachbearbeiter GR 0,00	0,00	GR 19258,08

👉 Glückwunsch: Sie haben es geschafft - der Monatsabschluss Dezember (2012) mit integriertem Jahresabschluss ist an dieser Stelle erfolgreich beendet.

1.3.3 Eröffnungsbuchungen über Tagesabschluss verarbeiten

Zur Dokumentation der Eröffnungsbuchungen drucken Sie das **Tagesjournal** aus, das Sie nach dessen Prüfung – evtl. zusätzlich unter Zuhilfenahme der **Tagessaldenliste** – anschließend verbuchen.