



Konfiguration der David.fx Web- Box für den Mobilien Zugriff

Stand: Oktober 2009

Inhalt

Inhalt	2
Dokumentenhistorie.....	3
Installation vor Ort	4
1.1. WebBox.....	4
1.2. Archive Freigaben	10
1.2.1. Freigabe der globalen Kanzlei Archives	10
1.2.2. Freigabe der Benutzer Archives.....	11
1.3. Server Locator Services.....	17
1.4. Portweiterleitung auf dem Bintec R232b Router	24
Checkliste	28
1.4.1. Konfiguration der David.fx WebBox.....	28
FAQs	29

Dokumentenhistorie

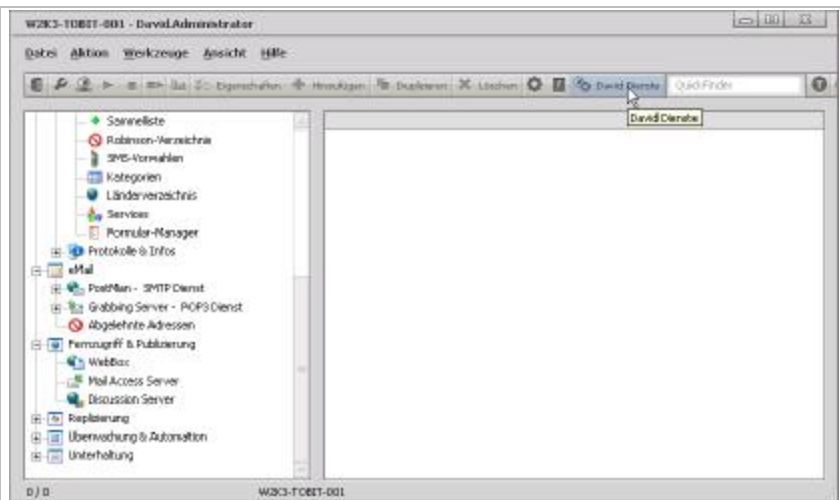
Datum	Version	Inhalt/Änderung	Autor
Okt 09	1.0	Erstellung	B. Weiberg
Feb 10	1.1	Anpassung an Port 8010	B. Weiberg

Installation vor Ort

1.1. WebBox

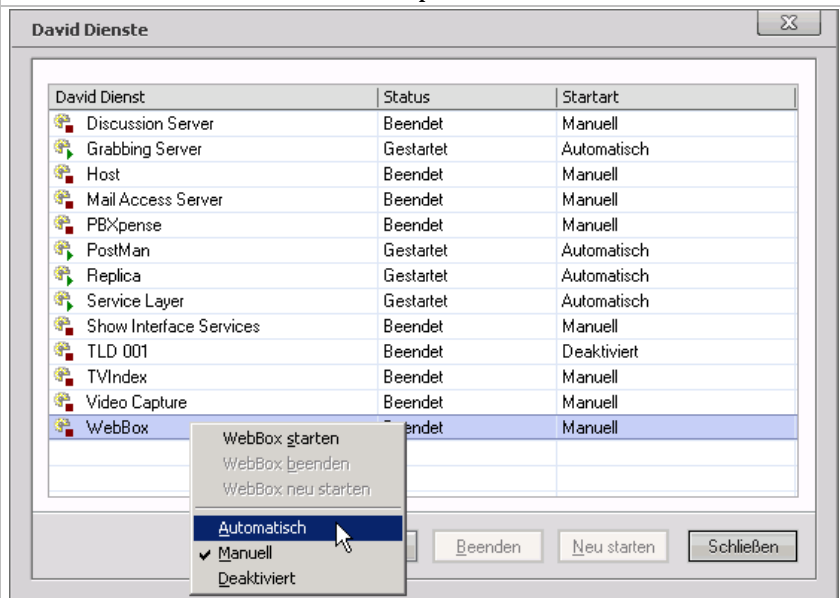
Für die mobilen Zugriffsarten Webzugriff und iPhone muss die WebBox von David.fx aktiviert werden!

1. **WebBox Konfiguration**



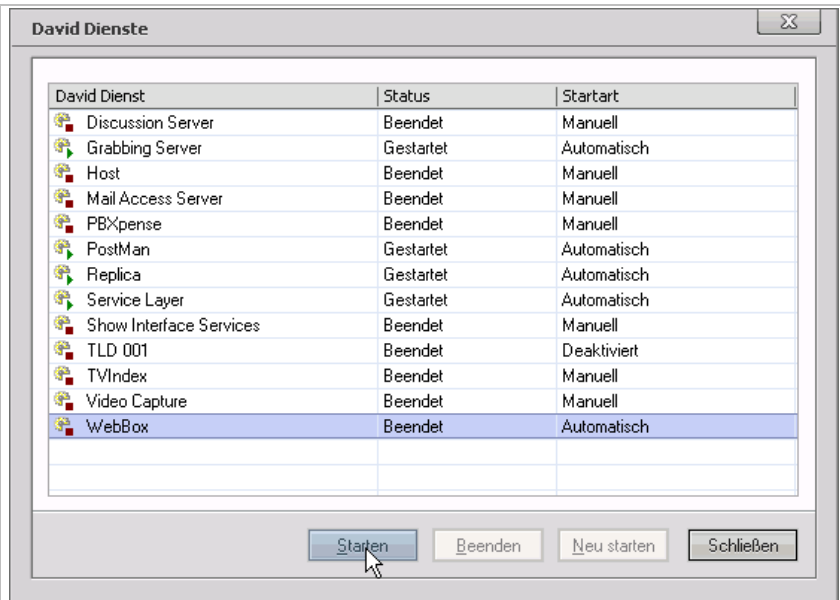
Im David Administrator den Knopf **David Dienste** anklicken.

2. **WebBox Konfiguration**



Den Dienst **WebBox** auf Automatisch stellen.

3. **WebBox Konfiguration**

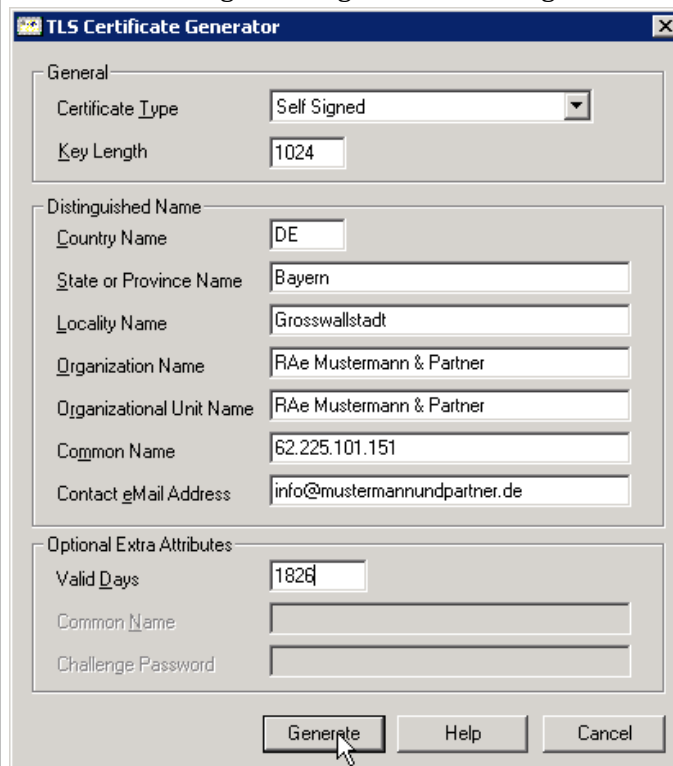


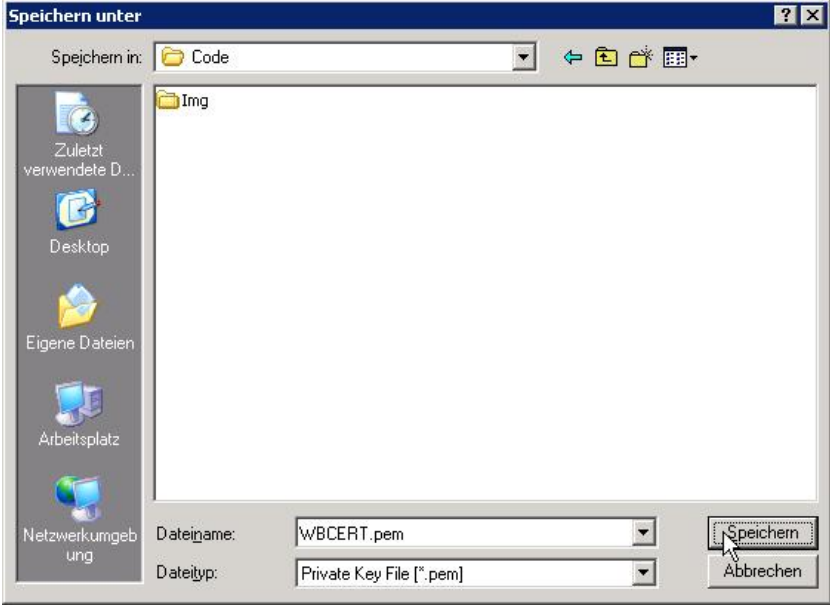
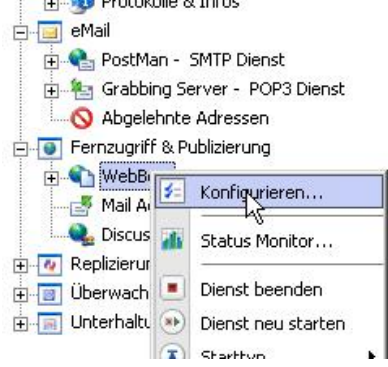
Zum ersten Start nun auf den Knopf **Starten** klicken. Der Dienst läuft nun.

4. **WebBox Konfiguration**

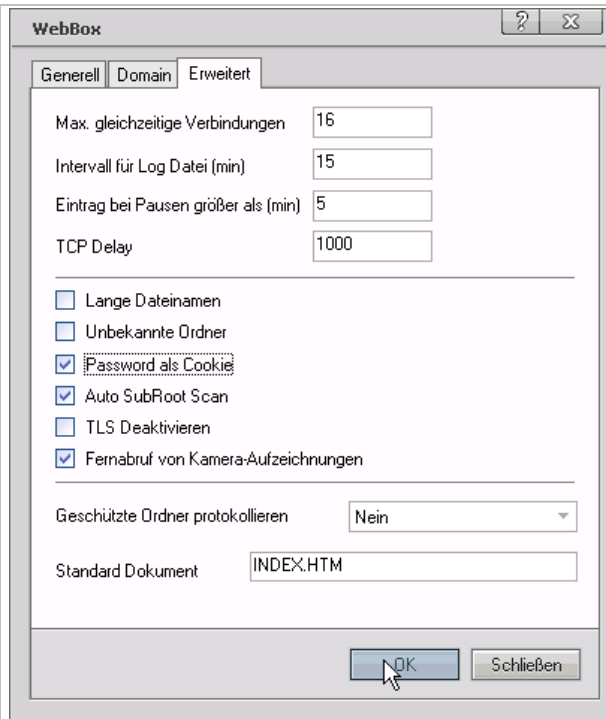
Nun muss für den sicheren Datenaustausch noch ein Zertifikat erstellt werden. Dazu das Programm **TLSCERT** im Ordner **D:\Daten\David\Util\Windows\TLSCERT** starten.

Anschließend folgende Angaben in der Eingabemaske tätigen.



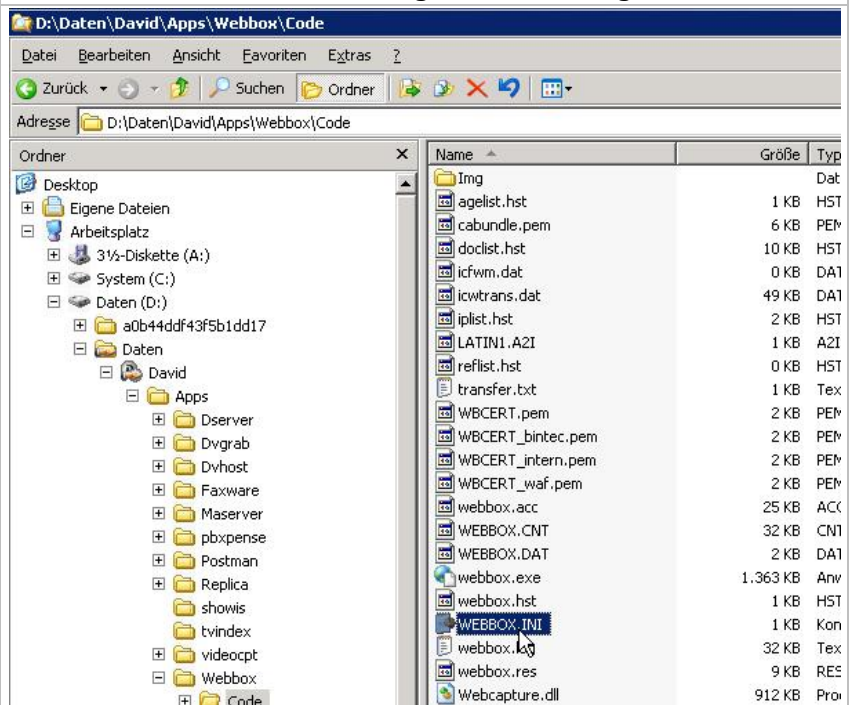
		<p>Country Name: DE State or Province Name: Bundesland Locality Name: Name der Stadt Organization Name: Name der Kanzlei Organizational Unit Name: Name der Kanzlei Common Name: IP Adresse der Kanzlei (muss übereinstimmen!) Contact eMail Address: zentrale E-Mail-Kanzleiadresse Valid Days: 1826 (5 Jahre)</p> <p>Anschließend auf Generate klicken.</p>
<p>5. WebBox Konfiguration</p>		 <p>Die Datei anschließend als WBCERT.pem im Verzeichnis D:\Daten\David\Apps\Webbox\Code abspeichern.</p>
<p>6. WebBox Konfiguration</p>		 <p>Nun im David Administrator mit der rechten Maustaste auf die WebBox klicken und Konfigurieren auswählen.</p>

7. **WebBox Konfiguration**



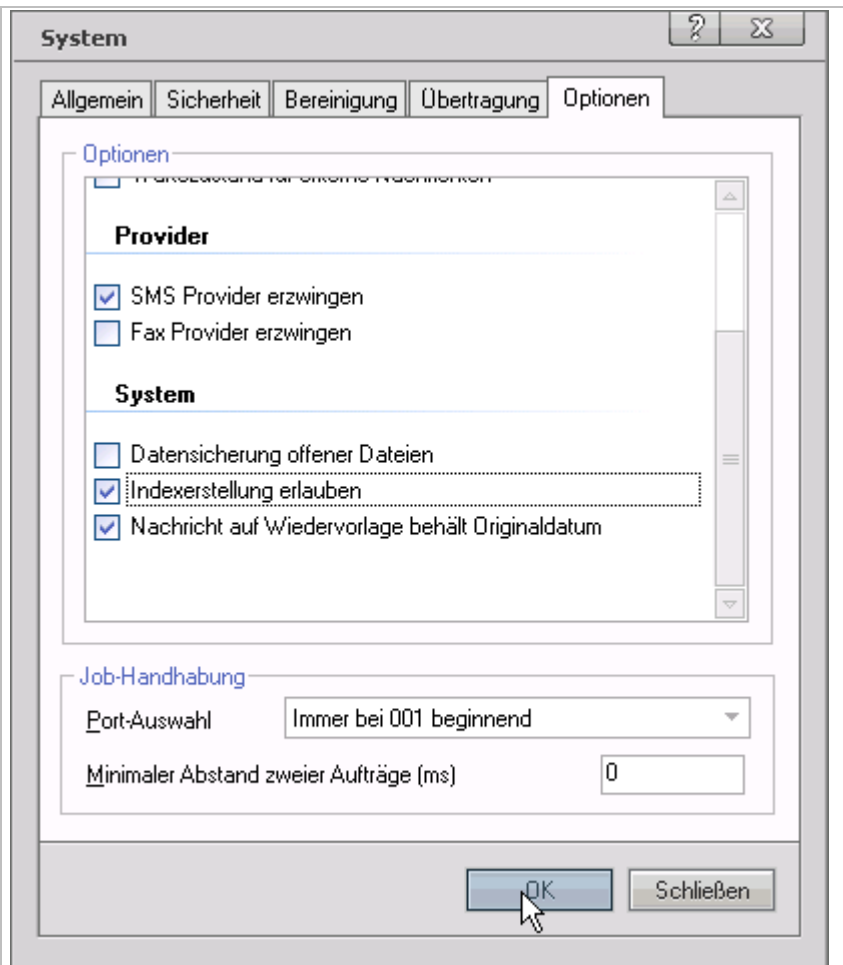
Hier den Haken bei **TLS Deaktivieren** entfernen, bei **Password als Cookie** setzen und den Dialog mit **OK** bestätigen.

8. **WebBox Konfiguration**



Im Verzeichnis **D:\Daten\David\Apps\Webbox\Code** die Datei **webbox.ini** öffnen.

12. **WebBox Konfiguration**



Im David Administrator mit der rechten Maustaste auf **System** klicken und **konfigurieren** wählen.

Auf dem Reiter Optionen „Indexerstellung erlauben“ **aktivieren**, damit ein Suchindex gebildet wird.

1.2. Archive Freigaben

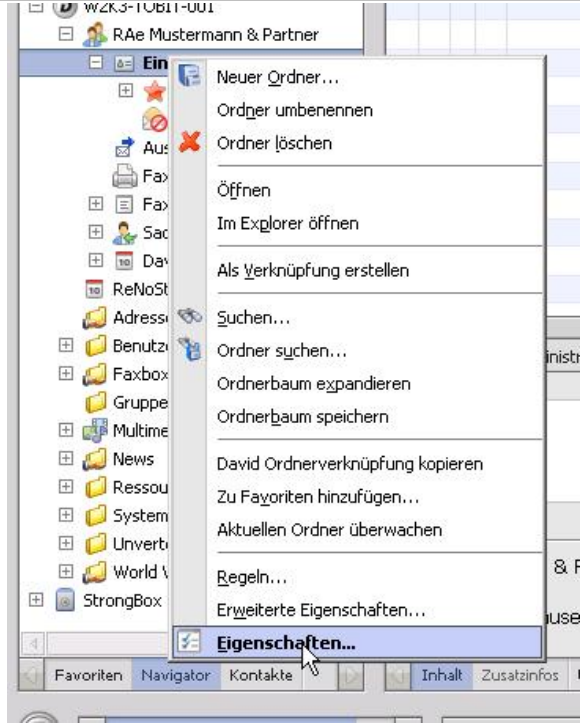
Der David Client Web ist für den Webzugriff auf die persönlichen E-Mails, Kontakte und Termine über einen Webbrowser von außen vorgesehen. Das iPhone greift über die selbe Verfahrensweise auf den Datenbestand zu, bereitet diese aber auf und stellt sie iPhone-gerecht dar. Voraussetzung hierfür ist eine konfigurierte WebBox!

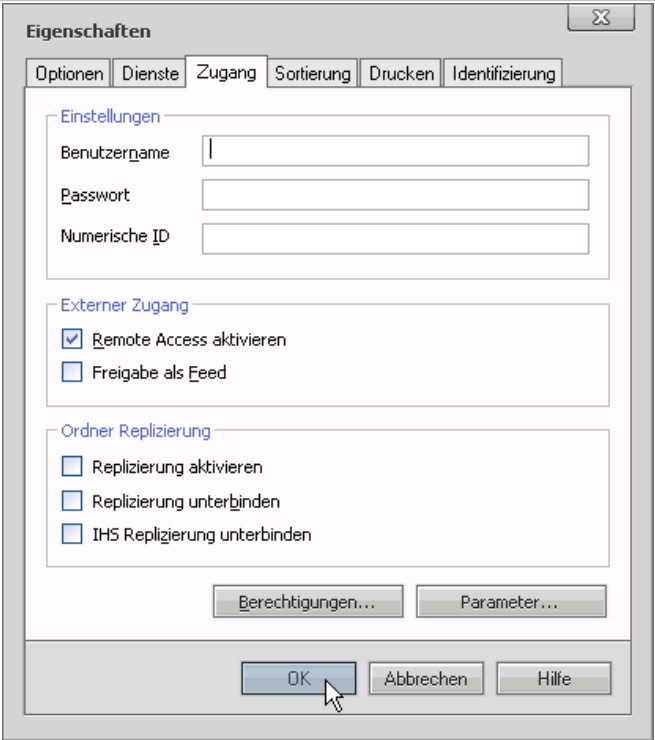


Wenn bereits Unterarchives in einem freizugebenden Archive bestehen, werden diese **nicht** automatisch freigegeben! Dies muss für alle Unterarchives **per Hand** geschehen.

1.2.1. Freigabe der globalen Kanzlei Archives

ACHTUNG!! Freigabe der globalen Kanzlei Archives nur durchführen, wenn dies **AUSDRÜCKLICH** in der Checkliste gefordert ist!

<p>1. David WebBox</p> <p>Freigabe der globalen Archives</p> <p>Eingang</p>	 <p>Mit der rechten Maustaste auf das zentrale Eingangarchive klicken und Eigenschaften auswählen.</p>
--	---

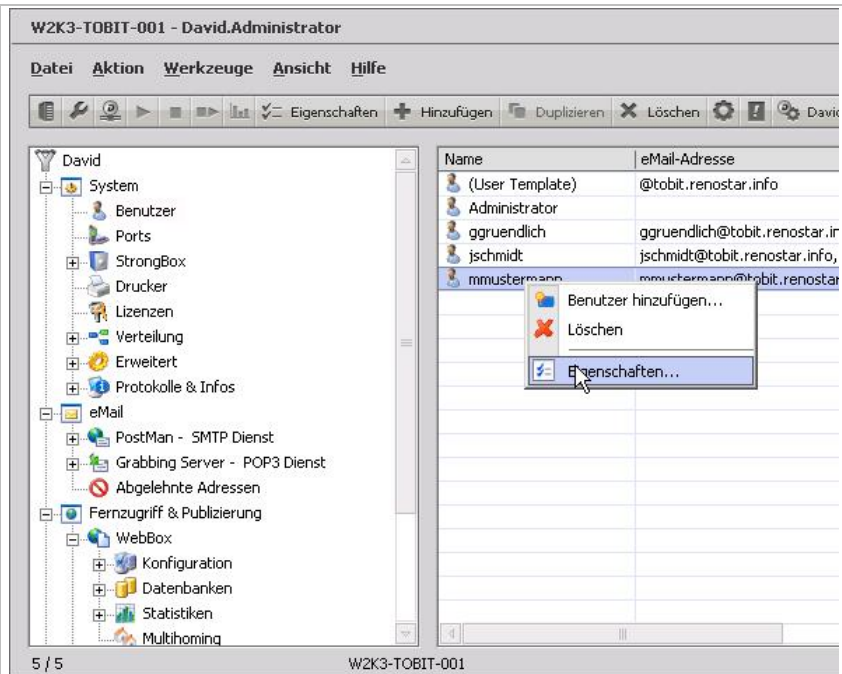
<p>2. David WebBox Freigabe der globalen Archives Eingang</p>	 <p>Hier Remote Access aktivieren anklicken. Benutzername und Passwort: leer lassen</p>
<p>3. David WebBox Freigabe der globalen Archives</p>	<p>Auf die gleiche Weise ist mit folgenden Kanzlei Archives zu verfahren:</p> <p>Ausgang info@ Fax Eingang Fax Ausgang</p>

1.2.2. Freigabe der Benutzer Archives

Die folgende Vorgehensweise ist für jeden Benutzer durchzuführen, der Zugriff auf den Client Web oder über das iPhone bekommt.

1. **David WebBox**

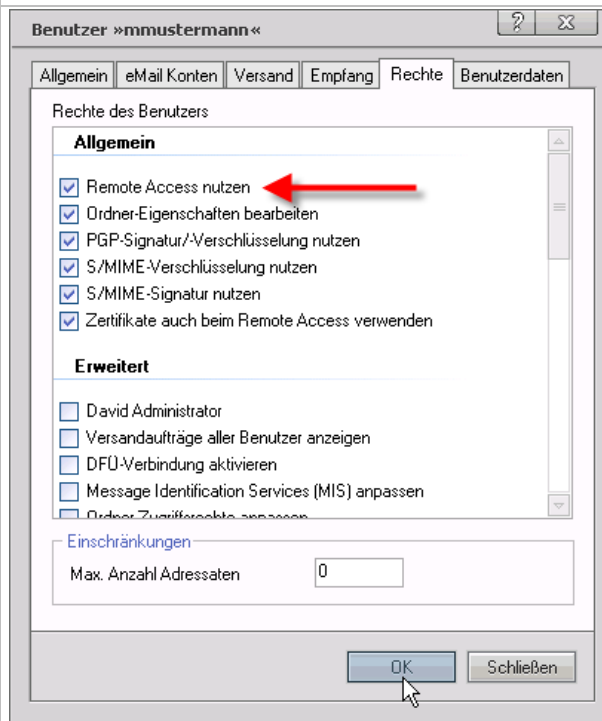
Setzen der Benutzerrechte



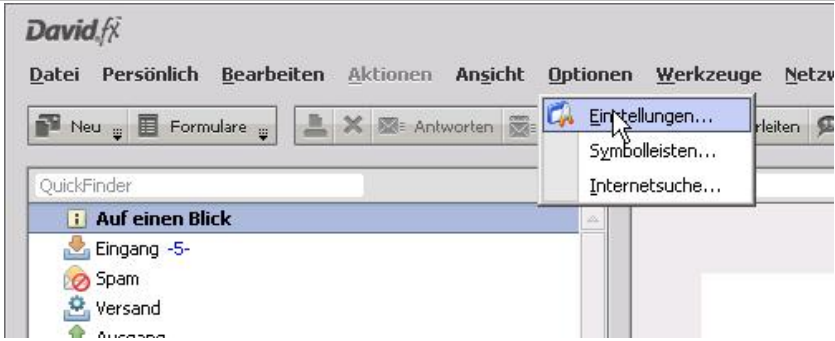
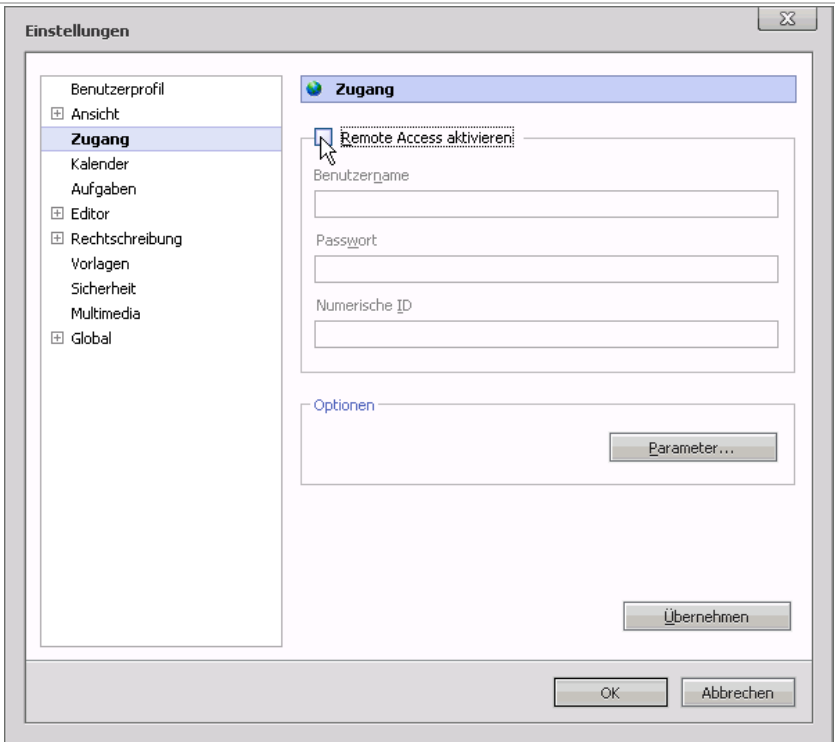
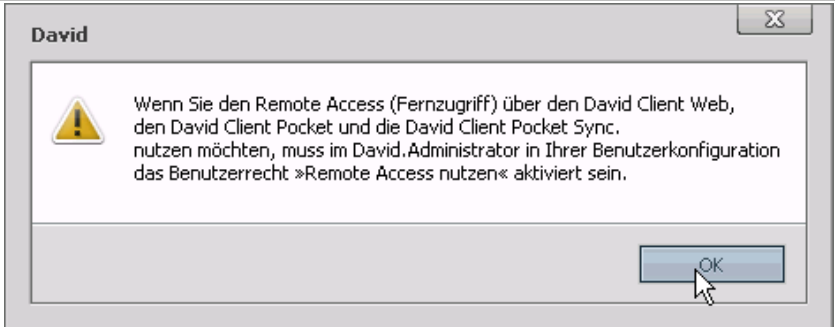
Im David Administrator muss für den Benutzer ein Recht geändert werden. Dazu den Benutzer aufrufen.

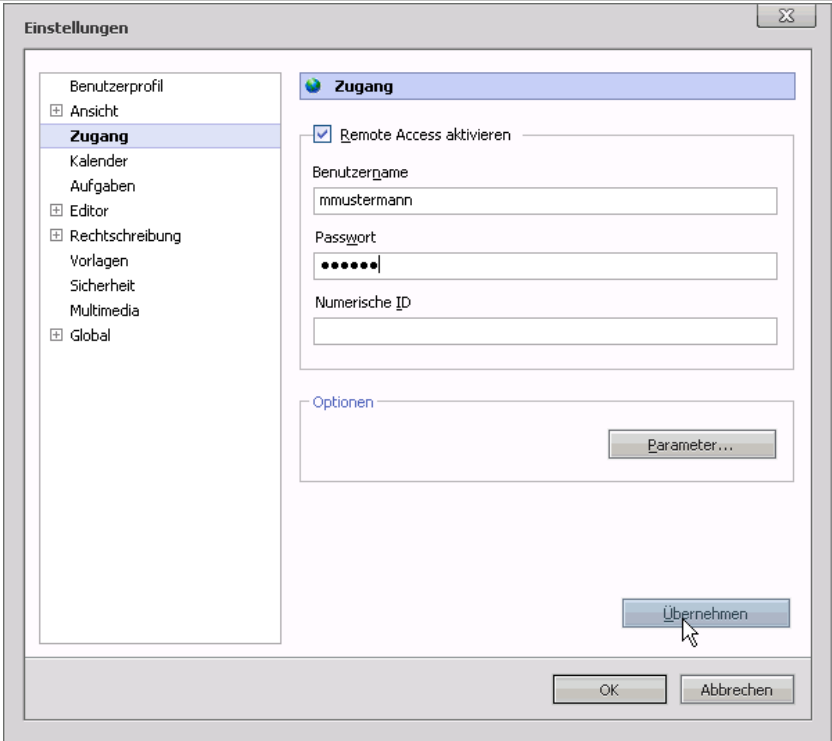
2. **David WebBox**


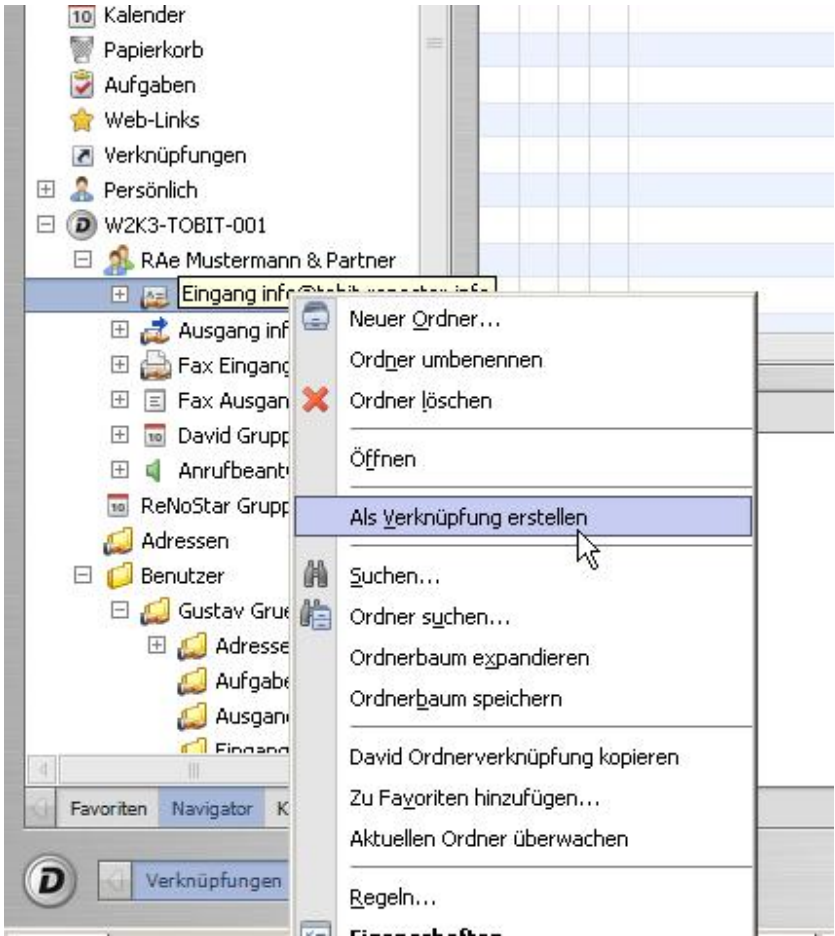
Setzen der Benutzerrechte





Hier muss nun auf dem Register **Rechte** das Recht **Remote Access nutzen** vergeben werden. Den Dialog mit **OK** bestätigen.

<p>3. David WebBox</p> <p>Freigabe der persönlichen Archives</p>	 <p>Im David.fx Client des Benutzer auf Optionen à Einstellungen klicken.</p>
<p>4. David WeBox</p> <p>Freigabe der persönlichen Archives</p>	 <p>Auf dem Register Zugang den Haken Remote Access aktivieren setzen.</p>
<p>5. David WebBox</p> <p>Freigabe der persönlichen Archives</p>	 <p>Die Meldung bestätigen.</p>

<p>6. David WebBox</p> <p>Freigabe der persönlichen Archives</p>	 <p>Nun folgendes eintragen: Benutzername: Anmeldekürzel des Benutzers (gem. Checkliste) Passwort: Benutzer-Passwort (gem. Checkliste)</p> <p>Anschließend auf Übernehmen klicken damit die Einstellungen auf alle Ordner des aktuellen Benutzers übernommen werden.</p>
<p>7. David WebBox</p> <p>Freigabe der persönlichen Archives</p>	 <p>Beim Hinweis auf abweichende Freigabe Einstellungen den Haken bei Antwort für alle weiteren Ordner übernehmen setzen und auf Anpassen klicken.</p>

<p>8. David WeBox</p> <p>Freigabe der persönlichen Archives</p>	 <p>Die Berechtigungen werden nun angepasst.</p> <p>Mit Abschluss der Anpassung ist der David.fx Client Web und die iPhone Anwendung von diesem Benutzer mit dessen festgelegtem Passwort nutzbar.</p>
<p>9. David WeBox</p> <p>Einbinden globaler Archives</p>	 <p>Sollen globale Archives eingebunden werden, so sind Verknüpfungen auf diese im Bereich des Benutzers anzulegen.</p> <p>Hierzu im Client des Benutzers auf das Gruppenarchive Eingang</p>

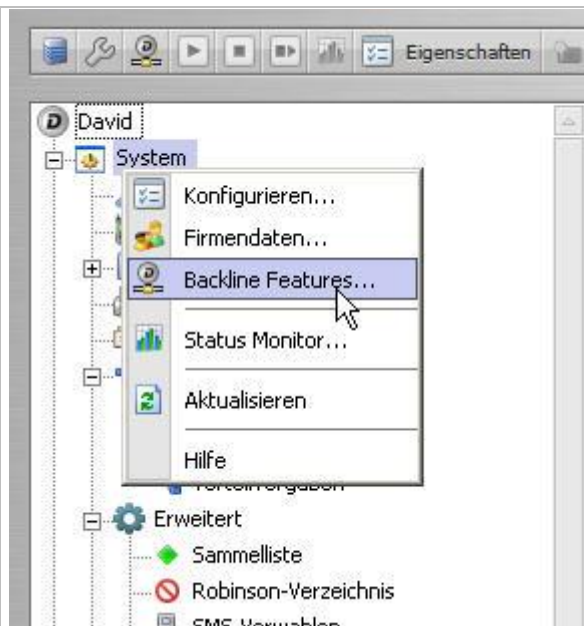
		mit der rechten Maustaste klicken und Als Verknüpfung erstellen auswählen.
10.	David WeBox Einbinden Archives globaler	
		Diesen Dialog mit OK bestätigen.
11.	David WeBox Einbinden Archives globaler	<p>Auf die gleiche Weise ist mit folgenden Kanzlei Archives zu verfahren:</p> <p>Ausgang info@ Fax Eingang Fax Ausgang</p>
12.	David WeBox Einbinden Archives globaler	<p>Zum Schluss sollte der Bereich Verknüpfungen des Benutzers wie folgt aussehen:</p> 

1.3. Server Locator Services

Die Server Locator Services, kurz SLS, ermöglichen eine statische Adresse, die stets auf die aktuelle IP des Servers verweist, ähnlich DynDNS. Hierdurch ist es möglich, auch mit dem iPhone bzw. generell mit dem mobilen Zugriff zu arbeiten, wenn die Kanzlei keine statische IP Adresse bei ihrem Provider buchen kann. Kostenpunkt ist zum Zeitpunkt dieser Anleitung 1€/Monat Netto.

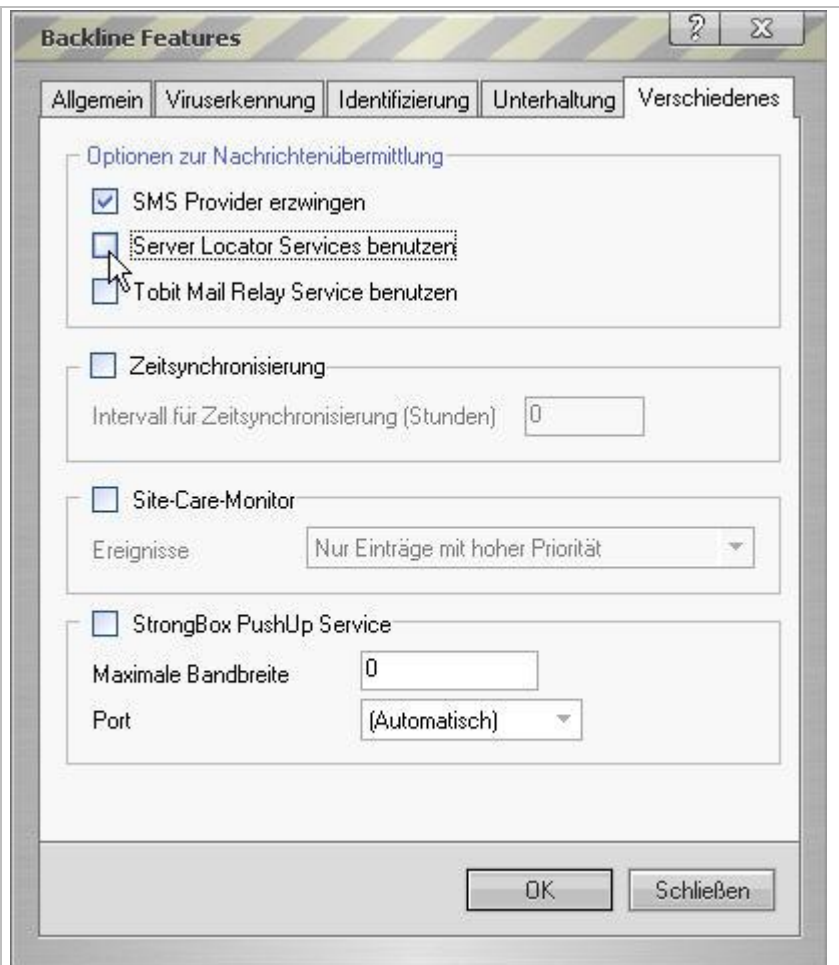
Achtung: Dieser Dienst kommuniziert per SMTP mit dem Tobit.net Server, es darf hier keine SMTP Verarbeitung dazwischengeschaltet sein, wie beispielsweise eine GiePa Firewall. Das Datenpaket muss direkt vom Router bzw. einer Firewall in der Kanzlei zum Tobit.net Server geschickt werden, ohne Verarbeitungsprozesse auf anderen Servern oder Relays.

1. Konfiguration Server Locator Services



Im DvAdmin mit der rechten Maustaste auf System klicken und **Backline Features** auswählen.

2. Konfiguration Server Locator Services

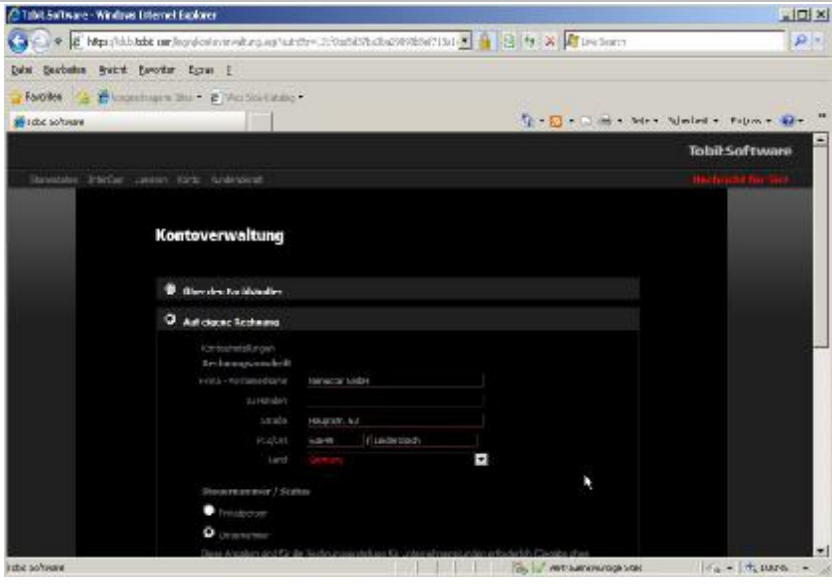



Auf dem Register **Verschiedenes** den Haken bei **Server Locator Services benutzen** setzen.

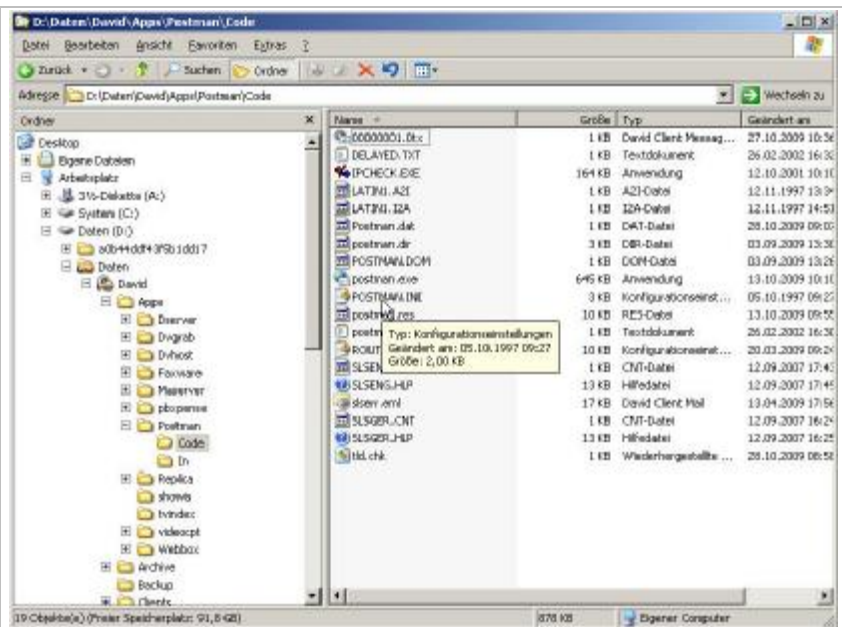
3. Konfiguration Server Locator Services



Es erscheint eine Meldung die darauf hinweist, dass dieser Dienst kostenpflichtig ist. Um eine Bezahlungsmethode zu hinterlegen

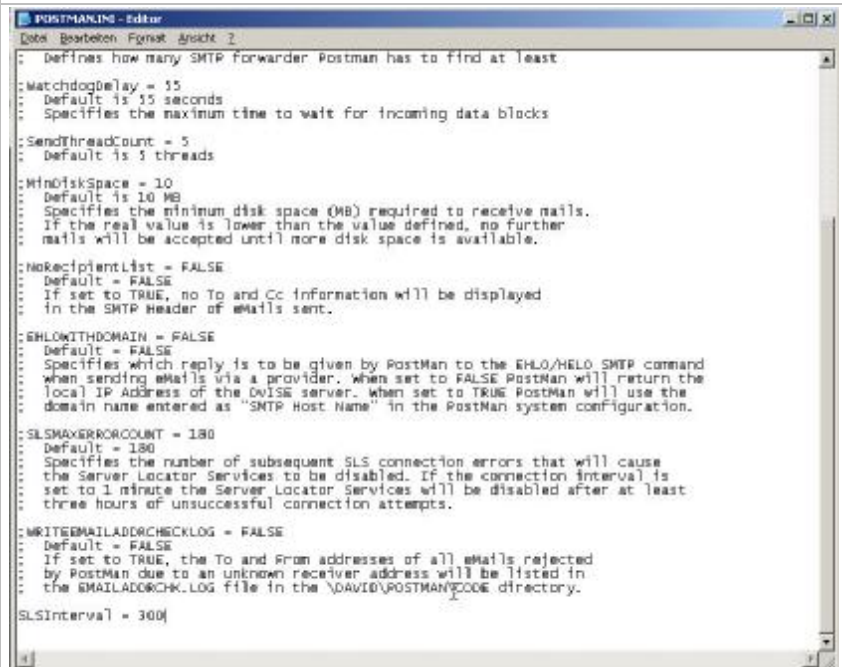
<p>4.</p>	<p>Konfiguration Server Locator Services</p>	<p>muss hier auf Zahlungsweg festlegen geklickt werden.</p>  <p>Nun muss die Eingabemaske mit den korrekten Adresdaten und der Bankverbindung der Kanzlei ausgefüllt werden. Tobit bucht die Kosten pro Monat immer nach Monatsende ab. Es muss sichergestellt sein, dass die Abbuchung durchgeführt werden kann, sonst kann der Dienst nicht genutzt werden.</p> <p>Diese Seite abschließend mit Speichern bestätigen.</p>
<p>5.</p>	<p>Konfiguration Server Locator Services</p>	 <p>Nachdem die Zahlungsdaten gespeichert wurden kann die Meldung mit Klick auf Ja bestätigt werden.</p>

6. Konfiguration Server Locator Services



Nun ist noch ein Eingriff in die Datei \David\AppData\Local\Postman\Code\POSTMAN.INI notwendig. Diese öffnen.

7. Konfiguration Server Locator Services



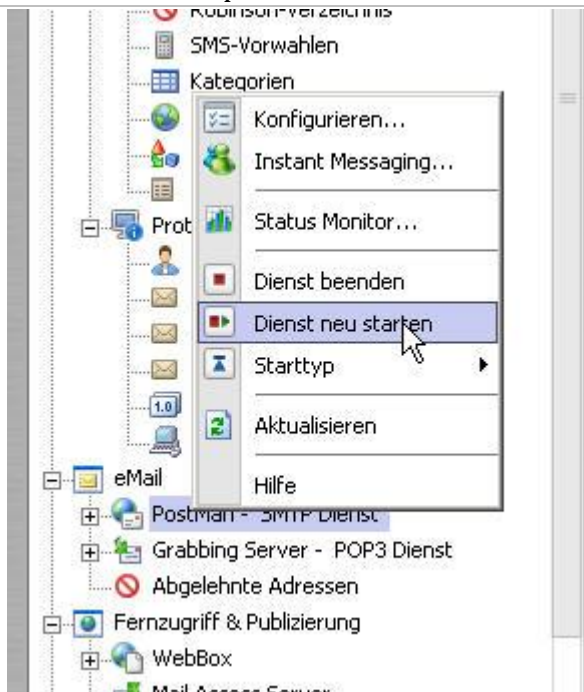
Hier muss am Ende der Datei der Eintrag **SLSInterval = 300** gesetzt werden. Dieser sorgt dafür, dass die IP alle 5 Minuten geprüft und auf dem DNS erneuert wird.

8. Konfiguration Server Locator Services



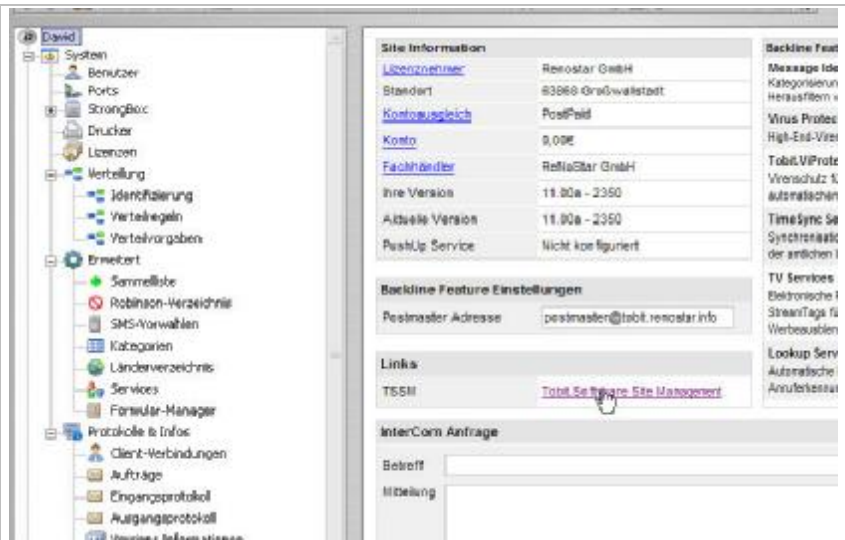
Diese Datei nun speichern.

9. Konfiguration Server Locator Services



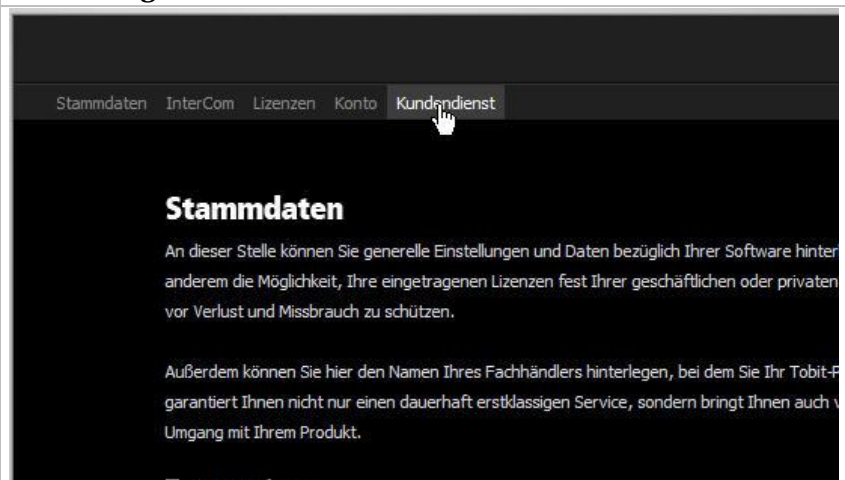
Mit der rechten Maustaste nun im DvAdmin auf den **Postman** klicken und **Dienst neu starten** wählen.

10. Konfiguration Server Locator Services

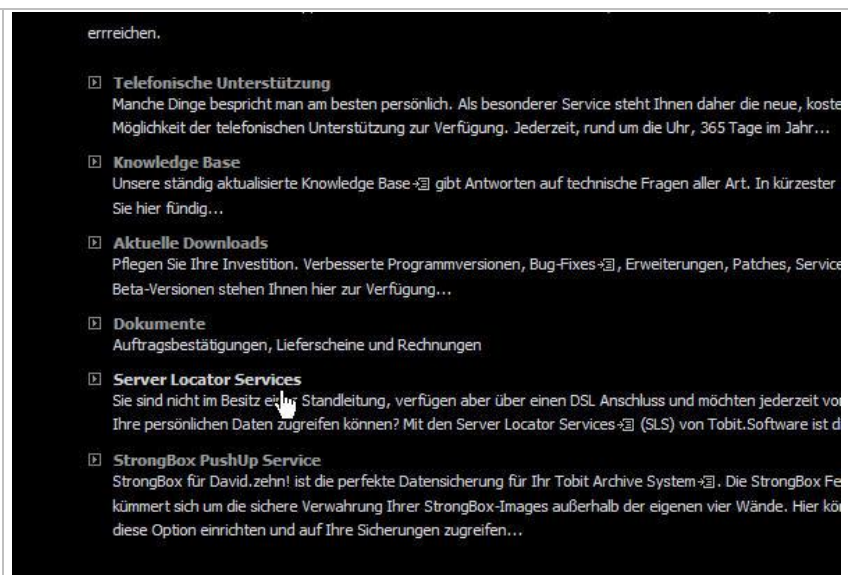
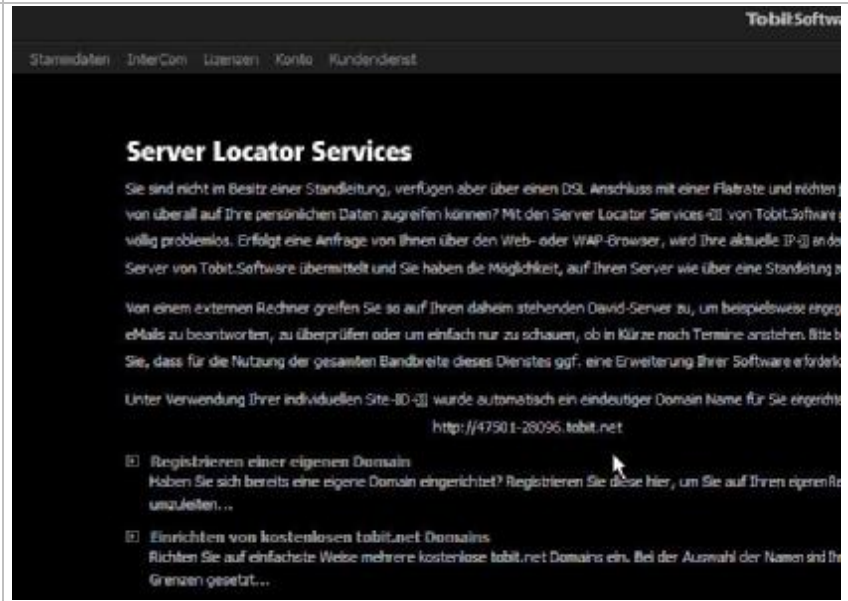


Anschließend über den Punkt **David** den Link **Tobit Software Site Management** anklicken. Es öffnet sich das TSSM Portal.

11. Konfiguration Server Locator Services



Hier im oberen Menü auf **Kundendienst** klicken.

<p>12. Konfiguration Server Locator Services</p>	 <p>erreichen.</p> <ul style="list-style-type: none"> <input type="checkbox"/> Telefonische Unterstützung Manche Dinge bespricht man am besten persönlich. Als besonderer Service steht Ihnen daher die neue, koste... Möglichkeit der telefonischen Unterstützung zur Verfügung. Jederzeit, rund um die Uhr, 365 Tage im Jahr... <input type="checkbox"/> Knowledge Base Unsere ständig aktualisierte Knowledge Base gibt Antworten auf technische Fragen aller Art. In kürzester... Sie hier fündig... <input type="checkbox"/> Aktuelle Downloads Pflegen Sie Ihre Investition. Verbesserte Programmversionen, Bug-Fixes, Erweiterungen, Patches, Service... Beta-Versionen stehen Ihnen hier zur Verfügung... <input type="checkbox"/> Dokumente Auftragsbestätigungen, Lieferscheine und Rechnungen <input type="checkbox"/> Server Locator Services Sie sind nicht im Besitz einer Standleitung, verfügen aber über einen DSL Anschluss und möchten jederzeit von... Ihre persönlichen Daten zugreifen können? Mit den Server Locator Services (SLS) von Tobit Software ist d... <input type="checkbox"/> StrongBox PushUp Service StrongBox für David.zehn! ist die perfekte Datensicherung für Ihr Tobit Archive System. Die StrongBox Fe... kümmert sich um die sichere Verwahrung Ihrer StrongBox-Images außerhalb der eigenen vier Wände. Hier kö... diese Option einrichten und auf Ihre Sicherungen zugreifen... <p>Nun Server Locator Services anklicken.</p>
<p>13. Konfiguration Server Locator Services</p>	 <p>Server Locator Services</p> <p>Sie sind nicht im Besitz einer Standleitung, verfügen aber über einen DSL Anschluss mit einer Flatrate und möchten... von überall auf Ihre persönlichen Daten zugreifen können? Mit den Server Locator Services von Tobit Software... völlig problemlos. Erfolgt eine Anfrage von Ihnen über den Web- oder WAP-Browser, wird Ihre aktuelle IP an den... Server von Tobit Software übermittelt und Sie haben die Möglichkeit, auf Ihren Server wie über eine Standleitung... Von einem externen Rechner greifen Sie so auf Ihren dahem stehenden David-Server zu, um beispielsweise eingeg... eMails zu beantworten, zu überprüfen oder um einfach nur zu schauen, ob in Kürze noch Termine anstehen. Bitte b... Sie, dass für die Nutzung der gesamten Bandbreite dieses Dienstes ggf. eine Erweiterung Ihrer Software erforde...</p> <p>Unter Verwendung Ihrer individuellen Site-ID wurde automatisch ein eindeutiger Domain Name für Sie eingericht... http://47501-28095.tobit.net</p> <ul style="list-style-type: none"> <input type="checkbox"/> Registrieren einer eigenen Domain Haben Sie sich bereits eine eigene Domain eingerichtet? Registrieren Sie diese hier, um Sie auf Ihren eigenen... anzuleiten... <input type="checkbox"/> Einrichten von kostenlosen tobit.net Domains Richten Sie auf einfachste Weise mehrere kostenlose tobit.net Domains ein. Bei der Auswahl der Namen sind die... Grenzen gesetzt... <p>Auf dieser Seite wird nun die Adresse angezeigt, unter der der Server öffentlich erreichbar ist. Diese Adresse muss vermerkt werden, da sie auch bei der Einrichtung des Fernzugriffes auf dem iPhone und einem Laptop oder anderen mobilen Geräten benötigt wird.</p>

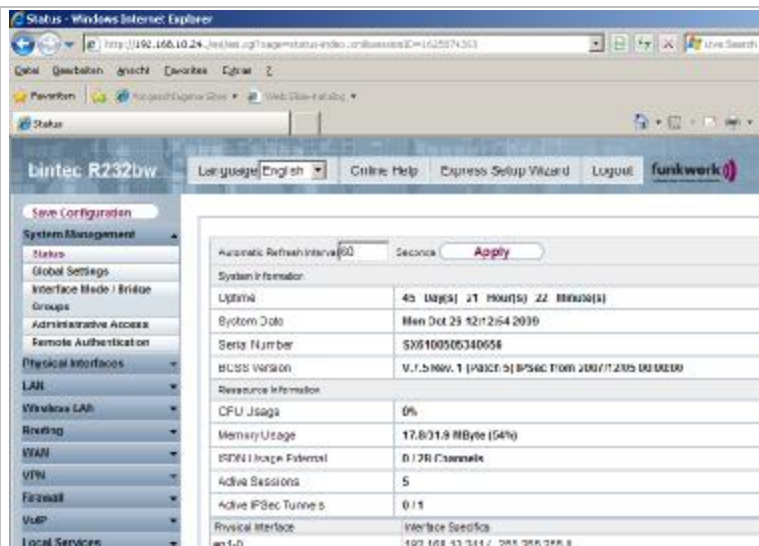
1.4. Portweiterleitung auf dem Bintec R232b Router

Um von außen mit dem iPhone über das Internet auf die WebBox zugreifen zu können, müssen zwei Ports definiert werden, über die unverschlüsselte und verschlüsselte Kommunikation ablaufen. In diesem Falle wählen wir den Port 8010 für HTTPS für die externe Kommunikation.

Für eine GiePa Firewall wird dieser Schritt nicht benötigt. Die Weiterleitung für den Port 8010 HTTPS muss bei GiePa beantragt werden!

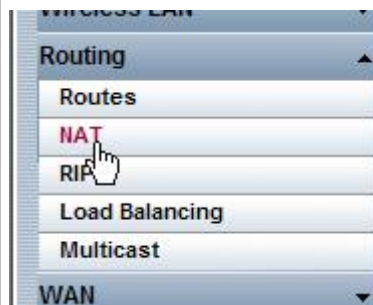
Die Weiterleitung für die SecurePoint ist entsprechend der Dokumentation für diesen Firewall Typ einzurichten.

14. Konfiguration Portweiterleitung am Bintec Router



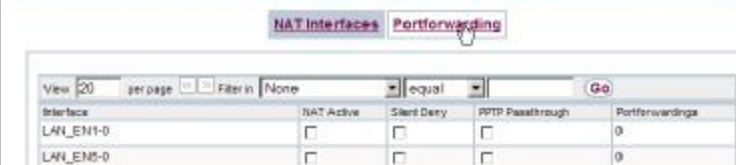
Am Bintec Router anmelden.


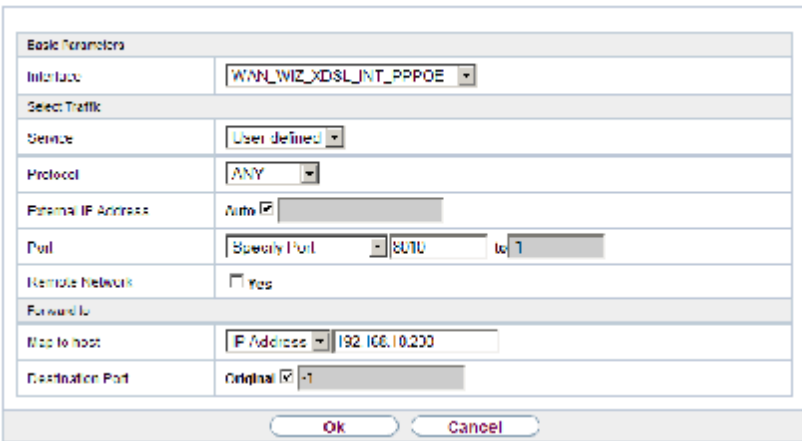

15. Konfiguration Portweiterleitung am Bintec Router



Im linken Menübaum auf den Punkt **Routing** und anschließend auf den Punkt NAT klicken.

16. Konfiguration Portweiterleitung am Bintec Router



<p>17.</p>	<p>Konfiguration Portweiterleitung am Bintec Router</p>	<p>Nun im Kopfzeilen-Menü auf Portforwarding klicken.</p>  <p>Hier werden Portweiterleitungen definiert. Zum anlegen der ersten Weiterleitung auf New klicken.</p>
<p>18.</p>	<p>Konfiguration Portweiterleitung am Bintec Router</p>	 <p>In der Eingabemaske müssen nun folgende Einstellungen getroffen werden:</p> <p>Interface: WAN_WIZ_XDSL_INT_PPPOE Service: User-defined Protocol: Any External IP Address: Auto Port: Specify Port 8010 Remote Network: nicht ankreuzen Map to host: IP Address – lokale IP des Tobit David.fx Servers Destination Port: Original</p> <p>Abschließend auf OK klicken.</p>
<p>19.</p>	<p>Konfiguration Portweiterleitung am Bintec Router</p>	 <p>Nun im Menübereich Firewall auf Services klicken.</p>

20. **Konfiguration Portweiterleitung am Bintec Router**

dns	UDP/TCP (53)		
echo	ICMP (1)		
exec	UDP (512)		
finger	UDP/TCP (79)		
ftp	TCP (21)		
gopher	UDP/TCP (70)		

Page: 1 Items: 6 / 20, total items: 20

New

Am Ende der Liste auf **New** klicken.

21. **Konfiguration Portweiterleitung am Bintec Router**

Services **Groups**

Basic Parameters

Name:

Protocol:

Destination Port Range:

Source Port Range: don't care

Ok **Cancel**

Hier nun folgende Daten eintragen:

Name: David Webbox

Protocol: UDP/TCP

Destination Port Range: 8010 – 8010

Die Angaben mit Klick auf **OK** bestätigen.

22. **Konfiguration Portweiterleitung am Bintec Router**



Im Menübereich Firewall auf **Policies** klicken.

23. **Konfiguration Portweiterleitung am Bintec Router**

18	ANY	WAN_INT_RENO6	snmp	Access	None	<input checked="" type="checkbox"/> Enabled		
19	ANY	WAN_INT_RENO6	ftp	Access	None	<input checked="" type="checkbox"/> Enabled		
20	ANY	WAN_INT_RENO6	ip	Access	None	<input checked="" type="checkbox"/> Enabled		

Page: 1 Items: 3 / 20, total items: 20

New **Ok** **Cancel**

Am Ende der Liste auf **New** klicken.

24. **Konfiguration Portweiterleitung am Bintec Router**

Policies **GoS** **Options**

Basic Parameters

Source:


Destination:

Service:

Action:

Apply GOS: Enabled

Ok **Cancel**

		<p>Für diese Regel folgende Daten eintragen: Source: Any Destination: Any Service: David Webbox Action: Access</p> <p>Die Angaben mit Klick auf OK bestätigen.</p>
<p>25.</p>	<p>Konfiguration Portweiterleitung am Bintec Router</p>	 <p>Nun im Hauptmenü des Bintec Routers auf Save Configuration klicken um die Konfiguration abzuspeichern.</p> <p>Damit ist die Konfiguration des Routers abgeschlossen. Und die WebBox ist betriebsbereit.</p>

Checkliste

1.4.1. Konfiguration der David.fx WebBox

Tätigkeit	Bemerkung	erledigt
WebBox konfiguriert		<input type="checkbox"/>
WebBox aktiviert		<input type="checkbox"/>
Benutzer für die WebBox eingerichtet		<input type="checkbox"/>
Ggf. Globale Freigaben eingerichtet		<input type="checkbox"/>
Portweiterleitungen definiert		<input type="checkbox"/>

Datum

Unterschrift Techniker

FAQs